

ORGANISERING
BØRN OG UNGE
AUGUST 2015

Indholdsfortegnelse

Organisering af Direktørområdet Børn og Unge	2
Udgangspunkt: centrale politikker, strategier og udviklingstendenser	2
Mål.....	3
Bærende principper for organisering i Børn og Unge 1. august 2015	3
• Opgaven i centrum.	3
• Der sættes ligeværdigt fokus på kvalitet, produktivitet & effekt samt arbejdsmiljø.....	3
• Teamledelse og -samarbejde som organisatorisk princip	5
Forslag til overordnet organisering af Børn og Unge august 2015	5
Børn, Trivsel og Sundhed	6
Ledelse af afdelingen	7
Børn og Læring	7
Dagtilbudsafdelingen.....	7
Skoleafdelingen	8
Børn og Forebyggelse	8
Ledelse af afdelingen:	9
Sekretariatet Børn og Unge	10
Implementering af organisationsændringen	10
Tids- og procesplan for høring og beslutning af organisationsændring i Børn og Unge.....	12

Organisering af Direktørområdet Børn og Unge

Chefgruppen Børn og Unge har udarbejdet forslag til tilpasset organisering af Direktørområdet Børn og Unge. Forslaget afspejler chefgruppens prioriteringer i forhold til den fælles opgave med at skabe højere trivsel og mere læring for alle børn og unge i Varde Kommune.

Udover at være udkast til beslutningsdokument for direktørområdets organisering pr. 1. august 2015 - med de tilretninger, der vil komme i høringsprocessen i MED-systemet frem mod den endelige beslutning i Direktion og Økonomiudvalg - skal dokumentet også kunne være en lede- og rettesnor for medarbejdere og ledere i det daglige arbejde. Dokumentet afspejler således den strategiske retning ledelsen har sat og skal hjælpe os med at holde kursen.

Udgangspunkt: centrale politikker, strategier og udviklingstendenser

Forslaget til organiseringen tager afsæt i Varde Kommunes:

- politikker og strategier på børne- og ungeområdet, Sundhedspolitikken, Handicappolitikken og de øvrige overordnede visionspolitikker,
- Direktionens strategiplan samt Børn og Unges ledelsesgrundlag,
- kommunens værdier og personalepolitik.

Varde Kommune har de seneste år udarbejdet en række nye strategier og politikker, som hver især og tilsammen sætter retning for, hvordan vi fremover skaber velfærd sammen med og for kommunens børn, unge og familier. Politikkerne kan ses i deres fulde længde på hjemmesiden www.vardekommune.dk og her skal alene fremhæves det overordnede mål, som det fremgår af Børne- og Ungepolitikken:

”Det er Byrådets mål, at alle kommunens børn og unge skal tilbydes et barndoms- og ungdomsliv, hvor de kan udvikle sig og være i stand til at tage ansvar for deres eget liv herunder ansvar for medmennesket, samfundet og den givne natur.

Byrådet ønsker med Børne- og Ungepolitikken at skabe en fælles ramme og et værdisæt, der fremmer helhedstænkning. Byrådet vil arbejde for, at alle professionelle, sammen med forældrene, har et ansvar i forhold til at sikre børn og unge en positiv opvækst. ”

Organiseringen er et middel til at nå de overordnede mål som fremgår af ovennævnte politik, de øvrige 11 visionspolitikker samt kommunens vision. Herudover skal organiseringen understøtte indfrielse af de organisatoriske mål, der er sat for organisationen. Her skal nævnes målet om at gå fra at have fokus på aktivitet til at have fokus på effekt samt målet om at fremme inddragelsen og samskabelsen med borgerne samt samarbejdet på tværs. Det betyder, at vi vil have fokus på effekten og kvaliteten og stræbe efter at anvende metoder, tilgange og arbejde i relationer, der

virker. Er der ingen effekt af en indsats, skal vi ikke bruge penge og personale herpå, og så må vi igangsætte andre initiativer og indsatser.

For yderligere uddybning henvises til Børn og Unges ledelsesgrundlag 2014 samt Direktionens strategiplan, som kan søges på VoresVarde.

Mål

Målet med organisationsændringen er at tilpasse organisationen, så denne fremadrettet i højere grad kan bidrage til højere trivsel og mere læring for kommunens børn og unge, således som det er beskrevet i Børne- og Ungepolitikken.

En ny organisering skal ikke alene modsvare fremtidens udfordringer med krav om løsning af kerneopgaven bedre, mere innovativt og mere effektivt. Organiseringen skal også være med til at understøtte en praksis, hvor vi stiller endnu mere skarpt på at sikre en tidlig indsats i forhold til forebyggelse, inklusion og sundhed sammen med børn, unge og deres familier. Dette er helt centrale forudsætninger for højere trivsel og mere læring for alle kommunens børn og unge.

Målet er, at den nye organisering afspejler, at vi i endnu højere grad skal arbejde som ét samlet forvaltningsområde, bundet sammen af et fælles helhedssyn på børn, unge og familier. Vi bygger videre på de gode takter med hensyn til tværfaglige, tværorganisatoriske fælles indsatser, som skaber helhed og sammenhæng for borgerne.

Vi skal således fortsat arbejde med at få strategi, drift, faglighed og økonomi til at gå hånd i hånd.

Bærende principper for organisering i Børn og Unge 1. august 2015

- **Opgaven i centrum.**

Der skal være styrket fokus på at lykkes med kerneopgaven: mere trivsel og læring til børn og unge. Organiseringen skal således tage udgangspunkt i den fælles opgave. Det indebærer, at alle medarbejdere og ledere uagtet organisatorisk placering skal arbejde på tværs af organisatoriske skel og i samarbejde med forskellige fagligheder.

Medarbejdernes kompetencer anvendes fremover i endnu tættere tilknytning til kerneopgaven. Konkret betyder det for eksempel, at inklusions- og tale-hørekonsulenters kompetencer organiseres og anvendes sammen med øvrige kompetencer på dagtilbudsområdet, og at psykolog- og fysio-/ergoterapeut-kompetencer organiseres og anvendes i tæt tilknytning til øvrige sundheds- og trivselsfremmende indsatser.

- **Der sættes ligeværdigt fokus på kvalitet, produktivitet & effekt samt arbejdsmiljø.**

Brugeroplevelset og faglig kvalitet

Borgerne i Varde Kommune skal opleve kvalitet i mødet med medarbejdere og i opgaveløsningen. Når vi taler om kvalitet i løsningen af velfærdsopgaver er målet, at borgeren oplever kvalitet i mødet, og at vores medarbejdere leverer ydelser og skaber løsninger, der lever op til de faglige krav til god kvalitet.

For at sikre det bedste afsæt for udvikling af den brugeroplevede kvalitet gennemføres systematiske brugertilfredshedsundersøgelser. Herudover skal borgerne løbende inddrages i deres egen sag.

Den faglige kvalitet drejer sig som udgangspunkt om resultaterne af indsatserne. Vi vil derfor i de kommende år fokusere mere på resultater og lidt mindre på processer, end vi har haft tradition for. Da det ofte kan være vanskeligt at fastlægge og vurdere faglige resultatmål, benytter vi os også af standarder med hensyn til input og proces samt af indirekte indikatorer. Inputstandarder er for eksempel ansattes uddannelsesniveau, faglige krav til materialer og produkter, der anvendes i opgaveløsningen, mens processtandarder drejer sig om den måde, en opgave løses på, for eksempel via en konkret pædagogisk metode. Indirekte indikatorer benyttes, når det ellers er svært at lave en konkret beskrivelse af de faglige resultater.

Effekt og produktivitet

For at håndtere det stigende krydspres mellem begrænsede midler og stigende efterspørgsel, som vi oplever i kommunen, skal vi bidrage til, at vi på sigt kan levere mere til flere for færre penge. Konkret står vi på børne- og ungeområdet og i Varde Kommune generelt set over for nogle store udfordringer i relation til at kunne håndtere relativt store effektiviseringskrav de kommende år. Det gælder alle driftsområder:

I forhold til at det kommunale sundhedstilbud forventes at kunne håndtere en stigende andel af sundhedsopgaverne tilsiger meget således, at det er klogt at skærpe kommunens sundhedsprofil i opgaveløsningen

Generelt vil der i de kommende år desuden blive stillet yderligere krav om større effekt på dagtilbuds- og skoleområdet, jf. de søsatte reformer på området. Hertil kommer de lokale udfordringer afledt af den demografiske udvikling med dramatisk faldende børnetal i de seneste 4-5 år. Tilsvarende er vi udfordret af stigende krav om forebyggende og tidlige indsatser på det specialiserede børneområde.

Arbejds miljø

Der skal være et fortsat fokus på et godt arbejdsmiljø, hvor MED-organisationen er omdrejningspunktet. APV og trivselsmålinger er de centrale værktøjer til kontinuerligt at arbejde med arbejdsmiljøet.

Der er også i disse år øget fokus på evidensbaseret praksis. Dette er en udfordring i forhold til en del af professionerne, hvor der ikke findes evidens, og en stor del af arbejdet derfor fortsat er baseret på faglige normer og erfaringer. Vi skal kunne sammentænke faglige standarder og erfaringer med produktivitet og effekt på en måde, så medarbejdere fortsat bevarer arbejdsglæden i arbejdet hen imod indfrielse af de politisk fastsatte mål.

MED-organisationen opbygges således, at den afspejler ledelsesstrukturen og i tråd med Varde Kommunes lokalaf tale.

- **Teamledelse og -samarbejde som organisatorisk princip**

Opgaveløsningen organiseres i teamsamarbejde, hvor den styrende ambition er, at lederteamet træffer beslutninger og sætter en retning, der skaber værdi for organisationen. Faglig ledelse prioriteres således højt.

Teamledelse

Forandringshastigheden og kompleksiteten i opgaverne gør det umuligt for én chef at lægge kursen for organisationen og sikre, at den bliver fulgt. Det er derfor tvingende nødvendigt med tværgående samarbejde og koordinering i og mellem forskellige organisatoriske enheder og på tværs af organisationer. Lederteamet er helt centralt for at lægge kursen, skabe sammenhængen og fælles commitment i forhold til helheden for børn og unge i Varde Kommune.

Teamsamarbejde og netværksorganisering

Teamsamarbejde og netværksorganisering fremmes med henblik på at skabe sammenhæng og helhed baseret på fælles fokus og videndeling. Ansvar for fælles fokus og videndeling forankres først og fremmest i ledergruppen og vedligeholdes herfra, men også selvledelse og medledelse er nøgleord: alle skal tage ansvar for den politiske, økonomiske og fagstrategiske retning, der er sat for opgaveløsningen.

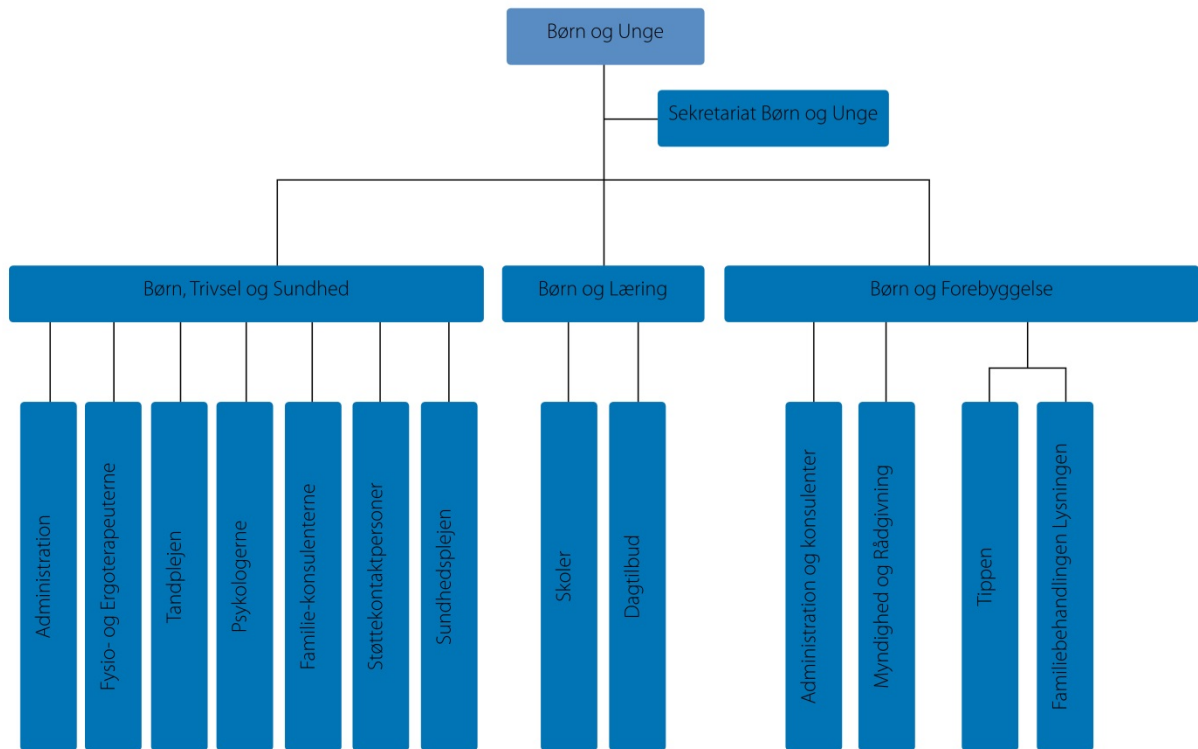
Teamsamarbejdet og netværksorganiseringen sker i såvel 'ad hoc'-team som 'stående-team'.

Forslag til overordnet organisering af Børn og Unge august 2015

Direktørområdet Børn og Unge består af 3 chefo mråder:

- Børn, Trivsel og Sundhed
- Børn og Læring
- Børn og Forebyggelse

Herudover er der et Sekretariat, som er en intern stabsfunktion. Organiseringen er søgt afbildet nedenfor:



UDKAST HØRING

Børn, Trivsel og Sundhed

Der sættes i den nye organisering øget fokus på børns og unges trivsel og sundhed, da det ses som en nødvendig forudsætning for, at børn og unge kan udvikle sig, opnå faglig progression og opleve høj livskvalitet.

For at lykkes bedre med at skabe øget trivsel og sundhed for alle børn og unge i Varde Kommune skal der i mange tilfælde iværksættes en fællesfaglig indsats med opgaven i centrum. Dette afspejles i den nye organisatoriske opbygning i Børn og Unge, hvor sundhedsplejersker, fysio- og ergoterapeuter, tandplejepersonale, psykologer, støttekontaktpersoner og familiekonsulenter samles for at opnå en synergieffekt i forhold til en fokuseret indsats for børns og unges trivsel og sundhed. Organiseringen tager udgangspunkt i behovet for en fælles faglighed for de nævnte faggrupper og fordrer, at alle ledere og medarbejdere i endnu højere grad arbejder på tværs i organisationen. Der er dermed stor opmærksomhed på og brug for samarbejde med Børn og Læring, Børn og Forebyggelse samt eksterne parter.

Det er helt afgørende for effekten af indsatserne for øget trivsel og sundhed, at indsatserne leveres af den eller de medarbejdere, der kan gøre det meningsfyldt i forhold til borgerne og for de færreste ressourcer. Vi skal samskabe, inddrage borgerne og levere sundheds- og trivselsindsatserne, så opgaveløsningen bliver med høj kvalitet, høj produktivitet og maksimal effekt for børn og unge.

Organiseringen understøtter dermed det tværfaglige samarbejde, herunder implementeringen af handleplansmodellen, som det fælles faglige redskab på tværs af afdelingerne. Ved en tættere kontakt mellem leverandører på udsatteområdet og aktører på almenområdet sikres en fælles tilgang, forståelse og fleksibilitet i den fælles opgaveløsning i tråd med Servicelovens formålsbestemmelse og Varde Kommunes Børne- og Ungepolitik.

Trivsel og Sundhed er opdelt i en række teams, der ledes af teamledere. Chefen og souschefen for området sikrer sammen med teamlederne, at området ledes med øje for en helhedsorienteret indsats set i sammenhæng med øvrige relevante driftsområder såvel inden for børne- og ungeområdet som i kommunen i øvrigt.

I dette chefområde er følgende enheder organiseret:

- Psykologteamet
- Administrativt team
- Tandplejen
- Sundhedsplejen
- Team af fysio- og ergoterapeuter
- Team af familiekonsulenter
- Team af støttekontaktpersoner

Ledelse af afdelingen

Afdelingen ledes af Berit Østergaard Nielsen, chef for området. Herudover består lederteamet af Louise Thastrup, souschef for området samt teamleder Anna Andsbjerg, Michael Frederiksen og Peter Josephsen samt Tandplejens faglige teamledere.

- Psykologteam ledes af Berit Østergaard Nielsen. Den daglige personale- og opgaveledelse varetages af teamleder Anna Andsbjerg.
- Administrativt team ledes af Berit Østergaard Nielsen. Teamet er en sammenlægning af de administrative ressourcer i Tandplejen og PPR.
- Tandplejens teams ledes af Berit Østergaard Nielsen. Den daglige personale- og opgaveledelse varetages af de faglige teamledere.
- Sundhedsplejen ledes af Louise Thastrup. Der tilknyttes en faglige koordinator.
- Team af fysio- og ergoterapeuter ledes af Louise Thastrup.
- Team af familiekonsulenter ledes af Louise Thastrup. Den daglige personale- og opgaveledelse varetages af teamleder Peter Josephsen.
- Team af støttekontaktpersoner ledes af Louise Thastrup. Den daglige personale- og opgaveledelse varetages af teamleder Michael Frederiksen.

Børn og Læring

Området består af to afdelinger: Skole- og Dagtilbudsafdelingen. Området sammenlægges i takt med, at der måtte ske reduktion i antallet af institutioner og skoler, der refererer til henholdsvis skole- og dagtilbudschefen.

Dagtilbudsafdelingen

Dagtilbudsafdelingen ledes af Anette Brodde, dagtilbudschef.

Udover de nuværende konsulenter og administrative medarbejdere tilføres afdelingen talehørekonsulent- og inklusionskonsulentkompetencer, der organiseres i et team, der refererer til dagtilbudschefen. Disse kompetencer sættes fremover i højere grad i spil som en del af en generel, foregribende indsats i forhold til sprogudviklingen til fremme af alle børns kognitive udvikling som forudsætning for læring. Herved forventes ressourcen anvendt mere effektivt og 'tættere på' kerneopgaven. Der tilrettelægges fortsat indsatser for børn, hvis udvikling ikke er alderssvarende, ligesom talehørekonsulenterne fortsat vil løse de lovpligtige opgaver på skoleområdet.

Skoleafdelingen

Skoleafdelingen ledes af Flemming Skaarup, skolechef.

Udover de nuværende konsulenter og administrative medarbejdere i henholdsvis Skoleafdelingen og Pædagogisk Central tilføres afdelingen læsekonsulentkompetencer, som forankres i Pædagogisk Central.

Koblingen af læsekonsulentfunktionen til Pædagogisk Central skal ses i ambitionen om, at de fleste børns læring og trivsel skal understøttes i almenmiljøerne, bl.a. gennem øget brug af digitale læremidler og forskellige digitaliseringsmuligheder. Med denne nye forankring sættes der således et bredt fokus på fremtidens behov for en programorganisering/ behovsorganisering set i forhold til for eksempel tidlig indsats, sammenhæng mellem dagtilbud og skoler, digitaliseringen, læremidler (analoge og digitale) m.v. relateret til de aktuelle opgaver i læsekonsulenternes arbejdsfelt. Der vil således i endnu højere grad end i dag være et stærkere fremadrettet perspektiv på læsekonsulenternes arbejdsopgaver omkring en styrkelse af lærings- og udviklingsaspektet generelt set gennem et tættere samarbejde med læremiddelkonsulenterne og SkoleIT samt de ansatte på skoler og i dagtilbud.

Børn og Forebyggelse

Nogle børn har brug for særlige indsatser for at trives og lære. Derfor har vi fortsat en myndigheds- og behandlingsafdeling med samling af de mest specialiserede og indgribende indsatser: sagsbehandling i myndighedsregi, behandlingsindsatser til børn, unge og familier samt specialrådgivning til børn og unge med handicap.

Til sikring af en tidlig, koordineret og sammenhængende indsats i forhold til børn og unge, der har særlige behov eller er i særlig risiko for at komme i mistrivsel, organiseres myndighedsområdet i ét samlet område, hvorved der sikres et entydigt ansvar for tæt opfølgning i forhold til sagsbehandlingen på området. I samme område organiseres en del af kommunens behandlingstilbud og døgntilbud under ét, hvorved særlige kompetencer indenfor området udnyttes.

Kvaliteten og effekten af kommunens tiltag og indsatser i forhold til børn og unge, der er i risiko for mistrivsel, er afhængig af fælles forståelse på tværs af skoler, dagtilbud og området for Trivsel og Sundhed, af hvilke metoder og tilgange til børn, unge og deres familier, der er mest virkningsfulde – baseret på forskningsbaseret viden. Derfor skal der etableres og løbende udvikles/ vedligeholdes en fælles forståelse af Varde Kommunes Anbringelsesgrundlag og værktøjer til tidlig opsporing af børn og unge på vej i mistrivsel. Dette sker i tæt samarbejde mellem de forskellige teams og faggrupper på tværs af direktørområdet Børn og Unge (skoler, dagtilbud og området for Trivsel og Sundhed) samt med andre parter.

Der er et vedvarende og fælles fokus på nye tendenser i forhold til fleksibelt og hurtigt at tilpasse behovet for indsatser relateret til de enkelte børn, unge og familiers behov for støtte. Som grundlag for prioriteringen af indsatser anvendes et prioriteret og fælles datagrundlag og ledelsesinformation, både indenfor de enkelte områder og på tværs af direktørområdet. Der udvikles i denne

sammenhæng nye typer af indsatser på tværs af direktørområdet – i Børn og Forebyggelse konkret i forhold til indsatser i Familiebehandlingen Lysningen og Døgninstitutionen Tippen – i samarbejde med familierne og ud fra en prioritering af, hvilke indsatser der har størst effekt. Det betyder også, at der skal arbejdes med udvikling og implementering af opfølgingsprocesser og resultatdokumentation – både i sagsbehandlingen og i den konkrete praksis for udførelse af indsatsen. Dette sker i et samarbejde på tværs af direktørområdet Børn og Unge og i samarbejde med andre parter.

Børn og Forebyggelse er opdelt i en række teams. Chefen for området, afdelingslederen af Myndighed og rådgivning samt lederen af Tippen/Familiebehandlingen, sikrer sammen med team- og afdelingsledere, at området ledes med øje for en helhedsorienteret indsats set i sammenhæng med øvrige relevante driftsområder såvel inden for børne- og ungeområdet som i kommunen i øvrigt.

I dette chefområde er følgende enheder organiseret:

- Myndighed og rådgivning indeholdende rådgiverteam og faglige koordinatore, anbringelseskonsulenter, modtageteam samt skole- og dagtilbudssocialrådgivere
- Administrations- og konsulentteamet
- Tippen med 4 døgnafdelinger; Skolen ved Tippen, Varde STU-Center, Entréen samt Familiebehandlingen Lysningen

For at sikre at skole- og dagtilbudssocialrådgiverne og modtageteamet har en fælles forståelse af Varde Kommunes serviceniveau og den visitationspraksis, der varetages af modtageteamet i forhold til støtte og foranstaltninger, organiseres skole- og dagtilbudsrådgiverne i Børn og Forebyggelse. Dette med mål om en endnu mere effektiv tidlig indsats via koordinering af § 11 forløb. I praksis skal Modtageteamet og skole- og dagtilbudssocialrådgivere være ambassadører for, at den tidlige tværgående indsats lykkes via tæt og fortløbende samarbejde med alment systemet.

Med fokus på fælles faglig udvikling, kreativitet i opgaveløsningen samt behovet for faglige synergier og kompetencemæssige fællesskaber mellem Tippen og Familiebehandlingen Lysningen, organiseres de to enheder sammen. Med målet om flere ambulante muligheder indeholdende et behandlingssigte, ses dette at kunne opfyldes ved en sammenlægning af specialisterne indenfor døgn- og dagbehandling.

Med udgangspunkt i, at Tippen varetager behandlingsopgaver for børn og unge i åbenbar risiko ses det hensigtsmæssigt, at Tippen og Myndighed forankres sammen med mulighed for tæt opfølgning.

Ledelse af afdelingen:

Afdelingen ledes af Lotte Cortsen, chef for området. Lederteamet består samlet set af leder af Myndighedsafdelingen Marianne Schmidt Kjærgaard, forstander for Tippen Aksel Rask, afdelingsledere på Tippen og teamleder i Familiebehandlingen Else Marie Nygaard:

- Myndighed og rådgivning bestående af socialrådgivere og faglige koordinører, anbringelseskonsulenter, modtageteamet og skole- og dagtilbudssocialrådgivere ledes af afdelingsleder Marianne Schmidt Kjærgaard
- Administrations- og konsulentteamet ledes af Lotte Cortsen, chef for området
- Tippen ledes af forstander Aksel Rask. Den daglige personale- og opgaveledelse varetages af Tippens afdelingsledere.
- Familiebehandlingen Lysningen ledes af Aksel Rask. Den daglige personale- og opgaveledelse varetages af teamleder Else Marie Nygaard.

Sekretariatet Børn og Unge

Sekretariatet ledes af Signe Kold, leder af sekretariatet.

Sekretariatet har fortsat til opgave at varetage betjeningen af fagudvalg, direktør og øvrige sekretariatsfunktioner i Børn og Unge. Sekretariatet varetager desuden opgaven med topredaktion af Børn og Unges hjemmeside og intra/Vores Varde.

Sekretariatets opgaveportefølje tilpasses løbende til organisationens behov og koordineres og prioriteres konkret i chefgruppen Børn og Unge i tæt samarbejde med Politik og Analyse.

Implementering af organisationsændringen

Fra 1. august 2015 skal medarbejdere og ledere i Børn og Unge arbejde på en ny måde. En del skal løse opgaver i nye tværfaglige fællesskaber - nogle får nye kolleger, nogen får andre samarbejdspartnere og chefer, og der er nogen, der får en anden arbejdsplads.

Der etableres derfor et 'overgangsMED' i form af samling af alle medudvalgsmedlemmer i de eksisterende MED-udvalg primo maj og ultimo juni 2015.

Herudover nedsættes en styregruppe af ledere og medarbejdere, der får til opgave at understøtte forberedelsen og implementering af ny organisering i perioden fra 1. maj 2015 – august 2016.

Styregruppen består af:

- Aksel Rask

- Anna Andsbjerg
- Anette Brodde
- Berit Østergaard Nielsen
- Flemming Skaarup
- Lotte Cortsen
- Louise Raunkjær
- Louise Thastrup
- Marianne Kjærgaard
- Medarbejderrepræsentanter fra lokal MED i PPR, Tippen, Tandplejen, BUF og Forvaltningen Børn og Unge.
- Signe Kold tilknyttes som sekretær for gruppen.

Der nedsættes følgende arbejdsgrupper, som chefgruppen udarbejder kommissorium for:

1) Mødestruktur herunder faglige netværksorganiseringer

Der udarbejdes forslag til mødestruktur i Børn og Unge såvel internt i afdelinger og chefområdet samt på tværs på børne- og ungeområdet. Mødestrukturen ses i sammenhæng med kommunens samlede mødestruktur med Lederforum og Administrativ chefgruppe.

Forslaget skal beskrive, hvem der skal mødes om hvad og hvorfor.

2) Organisering af den tidlige indsats på 0-6 årsområdet

Der udarbejdes forslag til, hvordan der sikres koordinering af kompetence- og ressourceanvendelsen i relation til at skabe størst mulig nytteværdi for borgerne.

3) Koordineringsmøder og handleplansmøder som omdrejningspunkt for sociale indsatser

Med udgangspunkt i et fælles opsporingsværktøj (for eksempel børnelinealen) udarbejdes/ beskrives en fælles forståelsesramme, hvor koordineringsmøder og handleplansmøder er omdrejningspunkt i indsatserne og forældre og børns inddragelse i deres egen sag.

Der udarbejdes fælles oplæg med forslag til forståelse af forskellige indsatser herunder indsatser efter Servicelovens § 11 og 52, ligesom samspillet mellem myndighed og leverandør beskrives med henblik på en styrkelse af samarbejdet med hensyn til faglig ressourceudnyttelse.

4) Kvalitetsudvikling og økonomistyring

Der udarbejdes oplæg til procedurer for kvalitetsudvikling og økonomistyring, der bygger på anvendelse af relevante data i beskrevet kadence med henblik på kvalitetssikring.

I oplægget beskrives, hvordan relevant og vigtig viden fra forskning og undersøgelser kan blive en dominerende drivkraft i praksis på børne- og ungeområdet. Systematisk anvendelse og deling af viden skal blive en grundpille i arbejdet. Herudover sættes fokus på den løbende digitalisering og øgede anvendelse af velfærdsteknologi.

5) Budget, personale og administrative procedurer

Der udarbejdes oplæg med tids- og procesplan for implementering i forhold til de administrative systemer, budget og økonomi. Der tages udgangspunkt i den udarbejdede manual herfor, og arbejdet sket i tæt samarbejde med Økonomi og Personale.

Herudover afklares de forskellige enheders fysiske placering i de faciliteter vi har til rådighed, ligesom der udarbejdes plan for udarbejdelse af nye aftaler i forhold til aftalestyringen.

Tids- og procesplan for høring og beslutning af organisationsændring i Børn og Unge

Forslag til ny organisering behandles i følgende fora fra medio februar til ultimo april:

- 18. februar 2015: Chefgruppen lægger sidste hånd på høringsoplægget om organisationsændringen. Oplægget indstilles til direktionens godkendelse.
- 19. – 20. februar 2015: Høringsnotatet vedrørende organisationsændringen er offentligt, og der informeres herom til berørte medarbejdere og øvrige interessenter.
- 25. februar 2015: Direktionsmøde: Høringsoplægget godkendes og sendes i høring i MED-systemet.
- 26. februar 2015 – 9. april 2015 høring i lokalMED og FællesMED Børn og Unge
 - MED PPR
 - MED Tippen
 - MED Tandplejen
 - MED BUF
 - MED Børn og Unge (lokalMED Titan)

- FællesMED Børn og Unge
- 5. marts 2015 kl. 16-17 afholdes fælles præsentationsarrangement for alle MED-udvalgsmedlemmer som en del af høringen.
- 14. april 2015: Behandling af høringsoplægget i chefgruppen Børn og Unge efter høring med indstilling til godkendelse i direktionen & Økonomiudvalg.
- 22. april 2015: Behandling i Direktionen: godkendelse af oplæg til indstilling til Økonomiudvalget.
- 29. april 2015: Behandling i Økonomiudvalget.

UDKAST HØRINGS-DOKUMENT